

# Cuenta Pública Colegio Alcántara Peñalolén 2023

## Indicadores de eficiencia interna

(establecidos por el Mineduc)

010 - Enseñanza Prebásica	Pre Kinder	Kinder
<b>Matrícula Final</b>	78	85
<b>Retirados</b>	13	23
<b>Promovidos</b>	78	85
<b>Reprobados</b>	0	0

1

110 - Enseñanza Básica	TOTAL HOMBRES							
	1° básico	2° básico	3° básico	4° básico	5° básico	6° básico	7° básico	8° básico
<b>Matrícula Final</b>	42	68	64	60	66	72	54	82
<b>Retirados</b>	2	4	8	6	2	5	4	2
<b>Promovidos</b>	40	64	56	51	62	67	48	80
<b>Reprobados</b>	0	0	0	3	1	0	2	0

110 - Enseñanza Básica	TOTAL MUJERES							
	1° básico	2° básico	3° básico	4° básico	5° básico	6° básico	7° básico	8° básico
<b>Matrícula Final</b>	76	47	61	59	51	48	77	80
<b>Retirados</b>	3	1	3	3	4	4	6	2
<b>Promovidos</b>	73	46	58	56	47	44	65	76
<b>Reprobados</b>	0	0	0	0	0	0	6	2

310 - Enseñanza Media Humanista-Científica niños y jóvenes	TOTAL HOMBRES			
	1° medio	2° medio	3° medio	4° medio
Matrícula Final	79	69	50	57
Retirados	3	6	4	4
Promovidos	69	59	45	53
Reprobados	7	4	1	0

310 - Enseñanza Media Humanista-Científica niños y jóvenes	TOTAL MUJERES			
	1° medio	2° medio	3° medio	4° medio
Matrícula Final	95	57	77	71
Retirados	13	3	9	4
Promovidos	80	52	66	67
Reprobados	2	2	2	0

### Gestión de Becas:

El nivel de cobertura becaria efectuada fue de **502 estudiantes** (1/3 aprox. de la población escolar) distribuida entre el 30, 50 y 100% de cobertura económica.

Índice de vulnerabilidad promedio: 57.5%

### Talleres extraprogramáticos

Los talleres de **reforzamiento** y **nivelación** se mencionan en las secciones respectivas de básica y de media. Aquí se exponen el resto de los talleres extraprogramáticos.

Taller	Nivel	Cursos
1. TVA	BÁSICA	6º-7º
2. TVA	BÁSICA	4º-6º
3. MUSICA LATINOAMERICANA	BÁSICA	4º-6º
4. MÚSICA INSTRUMENTAL Y VOCAL	MEDIA	8º-IIIº
5. ARTE	MEDIA	8º - IVº
6. CORO	BÁSICA	3º-7º
7. JUEGOS DE INGENIO	MEDIA	Iº-IIIº
8. BABY FUTBOL	BÁSICA	4º-5º
9. BABY FUTBOL	BÁSICA	5º -6º
10. CAMPEONATO FUTSAL DAMAS Y VARONES	BÁSICA	5º-6º
11. CIENCIAS	BÁSICA	7º -8º
12. CIENCIAS	MEDIA	IIº-IIIº

## Capacitación de funcionarios:

Nro. total funcionarios	Nombre curso
6	Estrategias para aplicar las neurociencias en el aula
4	Manejo de estrategias didácticas para la comprensión lectora: de la reflexión crítica a la práctica
8	Estrategias para la enseñanza de las ciencias naturales basadas en la metodología de indagación
5	Aprendizaje basado en Proyecto ABP-Aplicación de Estrategias para su diseño e implementación
7	Didáctica del proceso de enseñanza aprendizaje
1	Estrategias colaborativas para el acompañamiento docente
1	Estrategias para la implementación de la evaluación formativa en el aula
1	Estrategias pedagógicas para la resolución alternativa de conflicto en contextos escolares y de aula
58	Manejo de Emociones
9	Primeros auxilios
12	Manejo de extintores
1	Herramientas de manejo intermedio de la planilla de cálculo Excel para Windows
42	Mis recursos emocionales en tiempos de crisis
39	Área de Prevención-Conceptos básicos sobre drogas (SENDA)
5	Estrategias para el fortalecimiento de la práctica educativa a partir del marco para la buena enseñanza de Educación Parvularia
1	Herramientas de Inglés Comunicacional en Nivel A2
5	Orientación en prevención de riesgos
5	Clima de aula organizado
8	Introducción a la neurociencia educativa
1	Diplomado en neurociencias en el aula, tecnología y ética ciudadana: desafíos al modelo educativo tradicional
1	Magister en Educación, mención curriculum y evaluación
2	Patrimonios en la Escuela, Educación patrimonial para docentes
1	Diplomado Gestión de la Convivencia Escolar
1	Magister en Psicopedagogía
1	Diplomado en convivencia y mediación escolar: herramientas prácticas para la prevención y el mejoramiento
1	Estrategias metacognitivas para el cierre de la clase
1	Cómo realizar clases bordando las emociones
1	Actividades prácticas para el trabajo en el aula de niños con TEA
1	Motivación a la escritura
1	Aprendizaje basado en Proyecto (ABEP)
1	Magister en didáctica
3	Didácticas para reforzar el aprendizaje socioemocional en el aula

## GESTIÓN ENSEÑANZA BÁSICA

Finalizada la “focalización” (pandemia y post pandemia), en el año 2023, en todos los niveles y asignaturas de Enseñanza Básica abordamos la totalidad de objetivos de aprendizaje establecidos ministerialmente, tanto en el ámbito académico, como en materia de convivencia escolar.

## Detección temprana

Uno de nuestros principales focos durante el 2023, fue identificar tempranamente a los estudiantes que no lograban los aprendizajes esperados a su nivel y que en consecuencia reprobarían el año escolar.

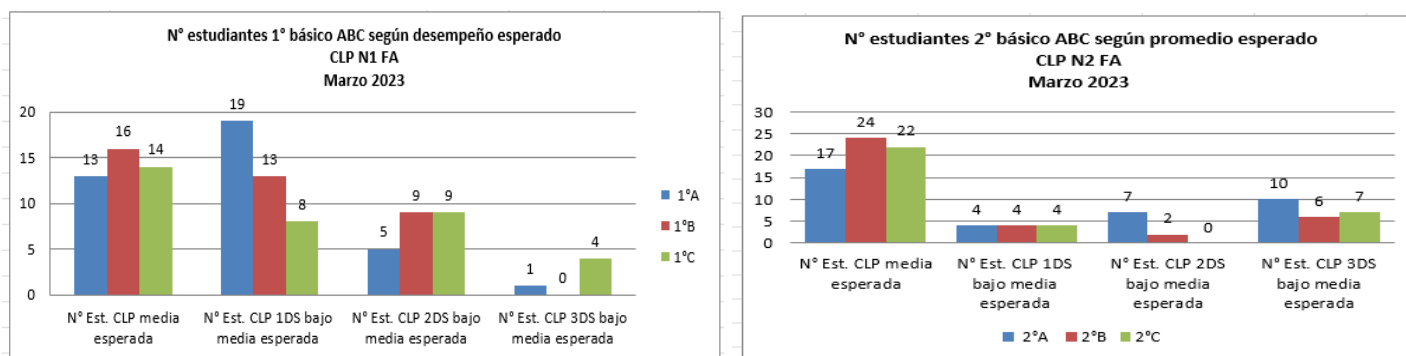
Los medios de verificación utilizados fueron:

1. Evaluación psicopedagógica en el primer ciclo.
2. **Evaluaciones de proceso dentro de cada unidad**, como mini controles, preguntas de cierre, actividades, etc.
3. **Pruebas de unidad en cada una de las unidades de todas las asignaturas.**
4. **Pruebas de Diagnóstico integral de aprendizaje:** El Ministerio de Educación propuso desde el 2020 instrumento de Evaluación del Monitoreo de los aprendizajes en las asignaturas de Lenguaje y comunicación y Matemática los cuales se aplicaron en los niveles de 2º básico a IIº medio. Estos instrumentos fueron de gran ayuda para identificar como han avanzado en los aprendizajes durante el año.

## Desarrollo de Lectoescritura

Dada la importancia de la lectoescritura en el aprendizaje, nuestro énfasis estuvo en abordar la lectura y escritura en los primeros niveles. Para esto hicimos una detección temprana de los niveles de desempeño de nuestros estudiantes de 1º a 3º básico, a través de la aplicación de instrumentos de evaluación estandarizados: CLP (Prueba de Comprensión Lectora Progresiva), Dominio Lector y Pruebas DIA (Diagnóstico Integral de Aprendizajes), que midieron el desempeño en tres momentos del año.

En los siguientes gráficos se muestra el desempeño medido en marzo a 112 estudiantes de 1º y 2º básico:



Con la información del Dominio Lector, CLP y pruebas DIA se pudo pesquisar y detectar los niveles de logro en los que se encontraba cada estudiante. Tras la detección realizamos las siguientes acciones:

*-Establecimos un Plan de Nivelación para 1º y 2º básico desde el 15 de mayo a fines de noviembre, el que consistió en aplicar distintas rutas de aprendizaje, según el nivel de lectoescritura, por lo que, en la asignatura de lenguaje, se planificó la enseñanza, considerando actividades focalizadas y coherentes con las necesidades de cada estudiante. En el caso de 1º básico, durante 4 horas pedagógicas semanales de lenguaje, trabajaron en tres grupos. Un grupo a cargo de la profesora, otro a cargo de la asistente de aula y el grupo más **descendido estuvo a cargo de la psicopedagoga, quien atendió de manera más personalizada, a 40 estudiantes semanalmente, distribuidos en 12 grupos.** Bajo la misma lógica, en 2º básico trabajaron en dos grupos, uno a cargo de la profesora de la asignatura de lenguaje y otro con la psicopedagoga.*

El foco de la planificación para el grupo más descendido estuvo en aquellas habilidades que son consideradas prerrequisitos para poder enfrentar las tareas de lectoescritura (Conciencia fonológica, correspondencia fonema-grafema y funciones ejecutivas vinculadas con la lectura y escritura). Adicionalmente, los estudiantes que presentaron mayores dificultades fueron evaluados con el instrumento Evalúa, que mide comprensión lectora y matemática. A partir de esta información, se trabajó en conjunto con las familias de los estudiantes sobre la base de estrategias específicas y derivaciones a especialistas en caso de ser necesario un tratamiento.

*-Participación del Plan de tutorías Nacionales:* En el caso de 3º básico, los estudiantes que presentaron un bajo nivel de logro en la prueba *Día Inicial*, participaron en un **Plan Nacional de Tutorías**, impulsado por el Ministerio de Educación, a través de la Fundación Letra Libre, el cual consistió en 2 sesiones semanales de tutorías online personalizadas ya que cada estudiante tuvo un tutor que le propuso actividades de nivelación de lectura, oralidad y escritura. **En este plan participaron 56 estudiantes de 3º básico desde julio a fines de noviembre.**

### Promoción de la lectura

Durante todo el año se llevó a cabo el proyecto de **Biblioteca Itinerante** el cual consiste en una visita de la biblioteca a la sala de clases quincenalmente con el propósito de promover lecturas y que los estudiantes puedan elegir según sus intereses, solicitando un préstamo domiciliario quincenal.

### Talleres de reforzamiento y Tutorías de Pares

Gracias a un monitoreo constante de los niveles de desempeño de los estudiantes, a través de evaluaciones de que miden los aprendizajes, como Prueba DIA y Pruebas de Unidad, se logró detectar oportunamente a aquellos estudiantes que presentaron un bajo rendimiento. La detección derivó en la implementación de **Talleres de Reforzamiento y Tutorías de Pares**, que tienen como propósito reforzar aquellos contenidos y habilidades, en las asignaturas de lenguaje y matemática, en las que los estudiantes han exhibido bajos niveles de logro.

En 3º básico, durante el mes de agosto, se implementó un **taller de reforzamiento de lenguaje** a cargo de la encargada del CRA del colegio, quien trabajó con 11 estudiantes que mostraron un bajo nivel de desempeño en la asignatura, por lo que trabajó los contenidos vistos en la unidad de aprendizaje en curso, enfocándose en estrategias de comprensión lectoras centrales para el nivel.

En 4º básico, Tras los resultados de las evaluaciones DIA e informes de riesgo de repitencia, desde septiembre hasta fines de noviembre, se implementó un taller de **reforzamiento de matemática** con el propósito de mejorar las habilidades y ejes que resultaron más descendidos en la asignatura. En el taller participaron semanalmente 30 estudiantes de 4º básico, en horario fuera de la jornada escolar.

Desde 3º a 8vo básico, durante el segundo trimestre, se implementaron Tutorías de Pares, con el objetivo de favorecer instancias de refuerzo de los aprendizajes por medio de retroalimentación entre estudiantes. Las tutorías fueron impartidas por estudiantes destacados de Educación Media. En ellas participaron 55 estudiantes fuera de la jornada escolar una vez por semana desde agosto a noviembre.

### Implementación de evaluaciones formativas

En concordancia con procesos evaluativos formativos, en cada unidad de aprendizaje se realizaron controles previos a las Pruebas de Unidad, instrumentos que permitieron realizar una **retroalimentación oportuna** de aquellos contenidos que visualizaban más descendidos. Se planificaron espacios de retroalimentación como parte importante de cada proceso.

## Resultados Académicos

Durante el año 2023, se pudo realizar monitoreo del logro de los objetivos de aprendizaje a través de diversos instrumentos de evaluación: Controles, Pruebas de unidad, Trabajos Prácticos, etc. Con el objetivo de recoger evidencias, que establecieran la ruta de aprendizaje en cada uno de los niveles. Sumado a esto se realizaron evaluaciones estandarizadas como la prueba DIA (de 2º a 6º) y SIMCE (4º básico). Estos instrumentos fueron de gran ayuda para identificar los avances de los estudiantes en los distintos ejes, permitiéndonos ajustar las prácticas según los aspectos que había que reforzar.

### Resultados DIA

A continuación las tablas muestran los resultados de las pruebas DIA en los distintos momentos del año

Comparativa Resultados DIA Lectura			
Curso	Promedio Inicio	Promedio Monitoreo	Promedio Cierre
2º básico	51%	67%	71%
3º básico	58%	65%	68%
4º básico	76%	68%	76%
5º básico	67%	71%	70%
6º básico	54%	59%	60%
<b>Promedio</b>	<b>61%</b>	<b>66%</b>	<b>69%</b>

Comparativa Resultados DIA Matemática			
Curso	Promedio Inicio	Promedio Monitoreo	Promedio Cierre
3º básico	84%	63%	68%
4º básico	70%	52%	72%
5º básico	69%	50%	66%
6º básico	39%	46%	58%
<b>Promedio</b>	<b>66%</b>	<b>53%</b>	<b>66%</b>

## Resultados SIMCE

Los resultados SIMCE 2023, en el nivel 4º básico, nos muestra un gran avance en el desempeño de nuestros estudiantes, por lo que se cumplieron las expectativas académicas que teníamos como Comunidad Escolar. En los siguientes gráficos se puede observar una comparativa de puntajes de los resultados obtenidos en los últimos años.

6



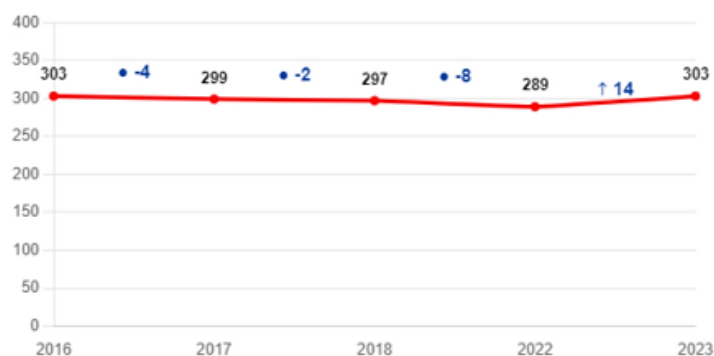
### Lenguaje y Comunicación: Lectura

Puntaje promedio y comparación según GSE



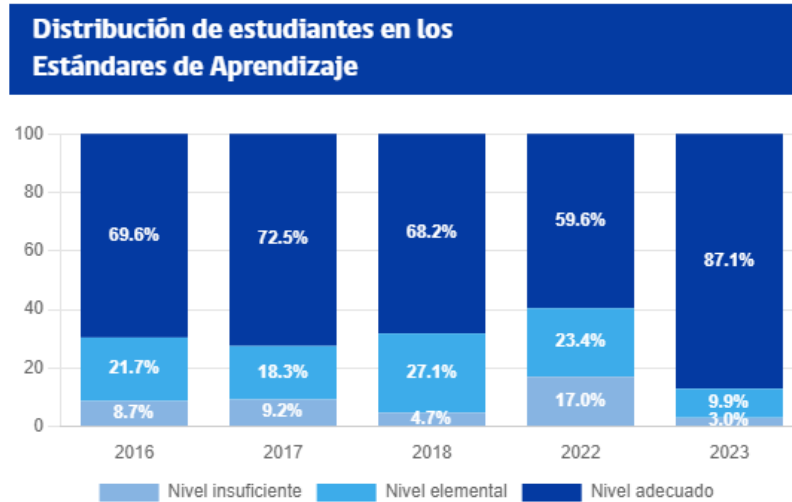
### Matemática

Puntaje promedio y comparación según GSE



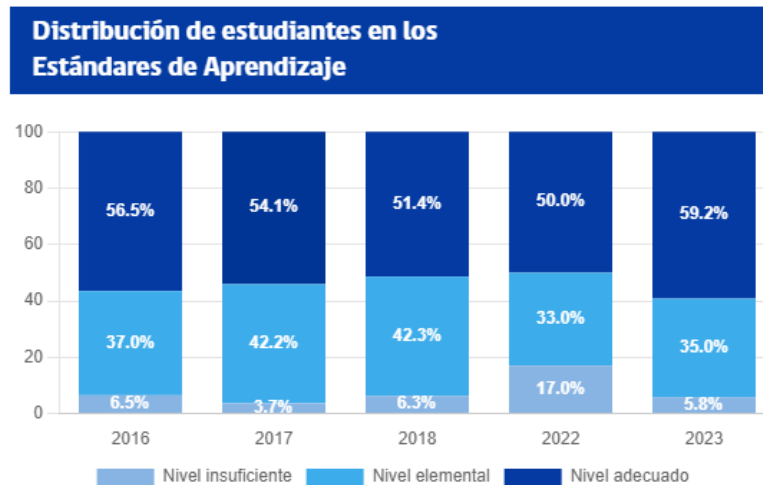
En los siguientes gráficos es posible visualizar como ha disminuido considerablemente la cantidad de estudiantes que se encuentran en nivel insatisfactorio, aumentando los estudiantes que están en nivel adecuado, lo cual se debe al trabajo de pesquisa y apoyo a los estudiantes con dificultades de aprendizaje.

## Lenguaje



7

## Matemática



## GESTIÓN EDUCACIÓN MEDIA

En el año 2023, en todos los niveles y asignaturas de Enseñanza Media abordamos la totalidad de objetivos de aprendizaje establecidos ministerialmente, tanto en el ámbito académico, como en materia de convivencia escolar.

### Detección temprana

Uno de nuestros principales focos durante el 2023, fue identificar tempranamente a los estudiantes que no lograban los aprendizajes esperados a su nivel y que en consecuencia reprobarían el año escolar.

Los medios de verificación utilizados fueron:

5. **Evaluaciones de proceso dentro de cada unidad**, como mini controles, preguntas de cierre, actividades, etc.
6. **Pruebas de unidad en cada una de las unidades de todas las asignaturas.**
7. **Pruebas de Diagnóstico integral de aprendizaje:** El Ministerio de Educación propuso desde el 2020 instrumento de Evaluación del Monitoreo de los aprendizajes en las asignaturas de Lenguaje y comunicación y Matemática los cuales se aplicaron en los niveles de 2º básico a IIº medio. Estos instrumentos fueron de gran ayuda para identificar como han avanzado en los aprendizajes durante el año.

Comparativa resultados DIA Lectura				Comparativa resultados DIA matemática			
Curso	Promedio Inicio	Promedio monitoreo	Promedio Cierre	Curso	Promedio Inicio	Promedio monitoreo	Promedio monitoreo
7° básico	60%	56%	60%	7° básico	40%	46%	48%
8° básico	67%	66%	66%	8° básico	46%	46%	49%
I° medio	65%	72%	73%	I° medio	36%	39%	40%
II° medio	75%	73%	75%	II° medio	34%	39%	45%
Promedio	67%	67%	69%	Promedio	39%	43%	46%

### Acciones correctivas de reforzamiento y nivelación

A partir de la detección temprana de los estudiantes de bajo rendimiento, se implementaron diversas estrategias de apoyo acordes con el decreto 67

1. Ajuste curricular según resultados evidenciados en las evaluaciones y en pruebas DIA
2. Entrevistas personales permanentes a los apoderados de los estudiantes desnivelados.
3. Uso TEAMS como repositorio de material extra de estudio.
4. Intervención en sala para cursos con estudiantes más disruptivos.
5. Uso laboratorios de ciencias y computación.
6. Pruebas recuperativas al finalizar el año.
7. Talleres de nivelación de Matemática para los niveles 7° a II° medio.
8. Tutorías entre pares.
9. Plan de apoyo para estudiantes con posibilidad de repetir.

A continuación, se detallar algunas de las acciones realizadas:

#### I. Talleres de nivelación de Matemática para los niveles 7° a II° medio

1. **Objetivo:** Mejorar la adquisición de las habilidades y competencias matemáticas de los estudiantes de enseñanza media en la asignatura de matemática, por medio de un plan de nivelación que contempló una clase semanal, en un taller fuera de la jornada, ejercitando los objetivos de aprendizaje identificados como deficitarios y los trabajados durante las clases de la unidad en curso por medio de actividades prácticas.
2. **Duración:** Desde el lunes 29 de mayo al 23 noviembre
3. **Selección de estudiantes asistentes a talleres**

Se identificaron a aquellos estudiantes que presentaron un promedio final deficiente en la asignatura en el año 2022 junto con cruzar con los resultados de las pruebas DIA, la información obtenida por los docentes que les realizan clases este 2023 y las calificaciones obtenidas durante el primer trimestre,

Al finalizar la primera etapa del taller, se revisaron las calificaciones de los estudiantes y se comunicó si debían continuar asistiendo en la segunda etapa a su vez se evaluó la incorporación de nuevos estudiantes. El mismo procedimiento se realizó al finalizar la segunda etapa.

A continuación, se presenta el número de estudiantes que participó en cada fase:

Taller	Nº asistente Iº fase	Nº asistente IIº fase	Nº asistente IIIº fase
7° matemática	23	18	9
8° matemática	21	17	17
I° matemática	24	31	20
II° matemática	22	18	18



## II. Tutorías entre pares:

Durante el segundo trimestre, se puso en marcha nuevamente las Tutorías entre pares, las que comenzaron por identificar a los estudiantes destacados de I° a IV° medio que quisieran participar. Luego, se presentó a la comunidad las tutorías disponibles para las y los estudiantes de 3° a 8° básico, quienes se inscribieron directamente con coordinación.

Las tutorías dictadas desde el 23 de agosto al 15 de noviembre fueron las siguientes:

Nivel	Asignatura	N.º asistentes
3º	Ingles	8
	Matemática	6
4º	Ingles	7
	Lenguaje	5
	Matemática	12
8º	Ingles	4
	Matemática	8
7º	Ciencias	7
	Matemática	6
8º	Lenguaje	10
	Matemática	10

## III. Plan apoyo estudiantes con posibilidad de repetir.

- Objetivo:** Brindar a los estudiantes de enseñanza media que se encontraban repitiendo al finalizar el II° trimestre del año las herramientas y el apoyo necesarios para que pudieran superar sus dificultades académicas y aprobar el año escolar.
- Participantes:** Se seleccionó a los estudiantes según el nivel de repitencia que presentaron en el segundo semestre.

Nivel repitencia	Detalle
Posible	Estos estudiantes se encuentran repitiendo por asignaturas no priorizadas, por lo que de mejorar esas calificaciones aprobarían el año
Alta probabilidad	Estos estudiantes se encuentran repitiendo por asignaturas priorizadas, pero con altas posibilidades de revertir sus calificaciones.
Inminente	Estudiantes que tienen tres o más promedios deficientes inferiores a 3,5

- Acciones:** El plan incluía una serie de acciones pedagógicas dentro y fuera de la sala las que involucran a los estudiantes, apoderados, profesores jefes, de asignatura, inspectoría y coordinación académica, según el nivel de repitencia en el que se encuentre. Algunas de las acciones fueron:
  - Notificación repitencia:** Se realizaron reuniones individuales con los estudiantes y apoderados para conocer sus necesidades y dificultades, y para establecer un plan de acción personalizado.
  - Oportunidades de mejorar desempeño:** Los estudiantes tuvieron la opción de rendir un recuperativo dentro del mes de octubre en las asignaturas no priorizadas que tenga deficiente.

- **Taller de nivelación o tutoría:** se incorporaron a los estudiantes en el taller de nivelación o tutoría según correspondía.
- **Supervisión:** Los profesores jefes informaron semanalmente a coordinación y al apoderado el desempeño de los estudiantes en cuanto a su comportamiento y calificaciones en todas las asignaturas.
- **Ubicación estratégica:** Se ubicó a los estudiantes cerca del profesor para que pudieran acompañar en su proceso y con un compañero tutor que lo apoyo durante las clases.
- **Apoyo apoderado:** Desde coordinación se apoyó a los apoderados enseñando estrategias de estudio para que pudieran replicar con los estudiantes en los hogares y se entregó material de apoyo para reforzar desde el hogar. [www.aprendolibre.cl](http://www.aprendolibre.cl) [www.puntajenacional.cl](http://www.puntajenacional.cl)

### Resultados Académicos.

Desde el año 2022 y durante el 2023 nos propusimos recuperar la rigurosidad académica que nos caracterizaba la que se había visto afectada por la pandemia, por lo que aplicamos todas las estrategias nombradas anteriormente para mantener identificado todo el proceso educativo de nuestros estudiantes y así brindar el apoyo necesario a tiempo.

En la siguiente tabla se detalla en número de repitentes que hubo al cierre de cada trimestre, en donde se observa que, gracias a las acciones realizadas de detección temprana y de apoyo durante el año, se logró revertir en un 77% el número de estudiantes que se encontraba repitiendo entre el primer y tercer trimestre.

**Detalles repitentes por nivel al cierre de cada trimestre.**

Nivel	Cierre I° trimestre	Cierre II° trimestre	Cierre III° trimestre
7°	28	19	8
8°	17	9	2
I°	39	21	10
II°	19	12	6
III°	19	9	4
IV°	6	1	0
<b>TOTAL</b>	<b>128</b>	<b>71</b>	<b>30</b>

Otro indicador del buen desempeño académico logrado por nuestros estudiantes durante el año 2023 fueron los resultados de la prueba Simce, los que nos dejan completamente satisfechos y orgullosos de trabajo realizado como comunidad., ya que demuestran que la educación que estamos entregando cumple con los más altos estándares, junto con el compromiso que tienen nuestros estudiantes y sus familias por su educación.

En los gráficos siguientes podrán observar los resultados de los últimos años de nuestro colegio.

### LENGUAJE

### MATEMÁTICA

Puntaje promedio y comparación según GSE

Puntaje promedio y comparación según GSE



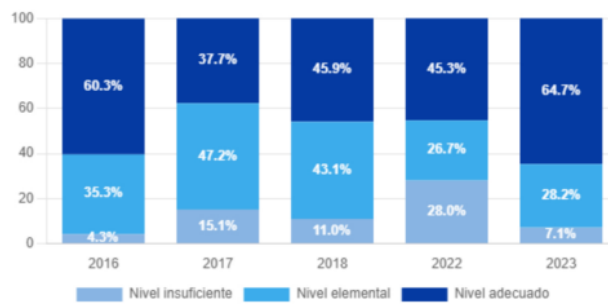
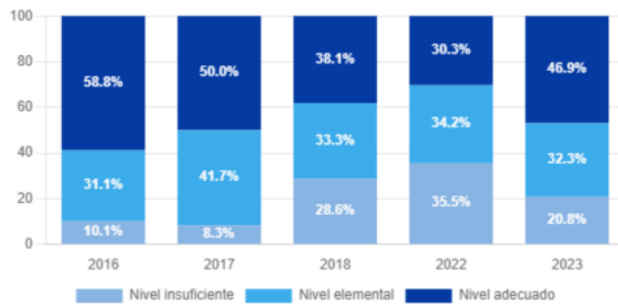
En los Gráficos de distribución podrán identificar como se ha disminuido la cantidad de estudiantes que se encuentran en el nivel de Insatisfactorio, aumentando considerablemente el nivel adecuado en ambas pruebas.

### LENGUAJE

### MATEMÁTICA

Distribución de estudiantes en los Estándares de Aprendizaje

Distribución de estudiantes en los Estándares de Aprendizaje



### Plan mejoramiento resultados Prueba de acceso a la educación superior.

Durante el año 2022, se aplicó una encuesta a los apoderados de enseñanza media preguntando sobre las proyecciones futuras de sus pupilos, en donde un 98% indicó que los visualizan en la educación universitaria. Con esta base es que el primer semestre del año 2023, se aplicó una nueva encuesta a todos las estudiantes de Iº a IVº medio preguntando cuál era su proyección futura al finalizar la enseñanza media, en donde un 95% declaro que desea continuar sus estudios superiores en una universidad tradicional idealmente a través de una beca como financiamiento.

En base al mandato anterior de nuestra comunidad, es que se reformularon las asignaturas diferenciadas, dando énfasis en los contenidos y habilidades medidas en la Prueba de Acceso a la Educación Superior (PAES) en distintos niveles de profundidad y se revisaron las mallas de más de 80 carreras tanto humanistas como científicas para

identificar las asignaturas en común y que así todos los estudiantes pudieran tener un acercamiento con las carreras de su interés.

Las asignaturas diferenciadas que se comenzarán a impartir desde el 2024 son:

## Asignaturas de Diferenciados que se impartirán durante 2024-2025



### GRUPO 1 y 2

Enfoque preparación PAES

1. Competencia lectora Inicial
2. Competencia lectora Avanzado
3. Matemática Inicial
4. Matemática Avanzada (M2)
5. Historia y geografía
6. Ciencias Física.
7. Ciencias Química
8. Ciencias Biología

### GRUPO 3

Enfoque Asignaturas UNIVERSITARIAS

1. Argumentación
2. Economía y sociedad
3. Ciencias Sociales (Psicología, cs políticas y sociología)
4. Cálculo (Lim, deriv e integrales)
5. Ciencias biológicas
6. Pensamiento científico: Metodología de la investigación
7. Inglés comunicacional
8. Artes visuales, audiovisuales y multimediales

12

En paralelo se comenzó a trabajar en un “Plan mejoramiento resultados Prueba de acceso a la educación superior” el que se detalla a continuación:

1. **Objetivo:** Fortalecer los aprendizajes de los estudiantes y su motivación por rendir de forma óptima la prueba de acceso a la educación superior (PAES) entregando herramientas que les permitan obtener los puntajes para postular a las carreras de su interés. Este plan también busca entrega orientación vocacional y emocional a los estudiantes junto con involucrar a los apoderados en el camino.
2. **Fechas ejecución:** 1 de marzo al 15 noviembre 2023
3. **Actividades involucradas en el plan de acción:**
  - A. Cobertura temario PAES en el plan común.
  - B. Ejercitación frecuentemente con ensayos oficiales y guías de trabajo en clase.
  - C. Proporcionar retroalimentación efectiva y oportuna.
  - D. Identificar las áreas en las que los estudiantes necesitan mayor apoyo para lograr sus metas establecidas.
  - E. Motivar a los estudiantes como factor de aprendizaje, para provocar autoestima académica
  - F. Orientación vocacional.
  - G. Involucramiento de las familias.
  - H. Capacitación docente.
  - I. Aplicación ensayos PAES desde Iº medio a IVº medio

Los días 26, 27 y 28 de noviembre los estudiantes egresados de IVº medio rindieron la PAES admisión 2024, en donde los resultados obtenidos se presentan a continuación.

**Resultados en la Prueba de acceso a la educación superior Admisión 2024:**

Año admisión	Lenguaje	Matemática	Prom Leng/Mat	Historia	Ciencias	M2	Nº puntajes nacionales
2021	540	534	537	530	517		
2022	535	530	533	544	521		
2023	705	601	654	554	553	448	1 Mat
2024	662	662	662	560	500	441	1 mat

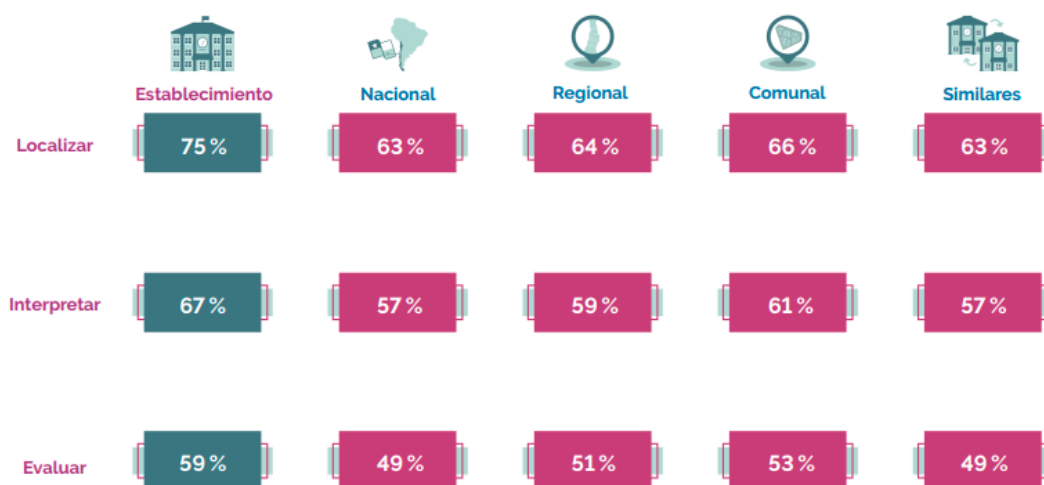
## Resultados PAES - Competencia Lectora



13

### 3.14 Resultados por habilidades

La figura muestra el promedio de respuestas correctas del estudiantado del establecimiento en las habilidades evaluadas por la prueba de Competencia Lectora. Por cada habilidad, se compara el desempeño del establecimiento con el obtenido a nivel nacional, regional, comunal y con establecimientos similares.

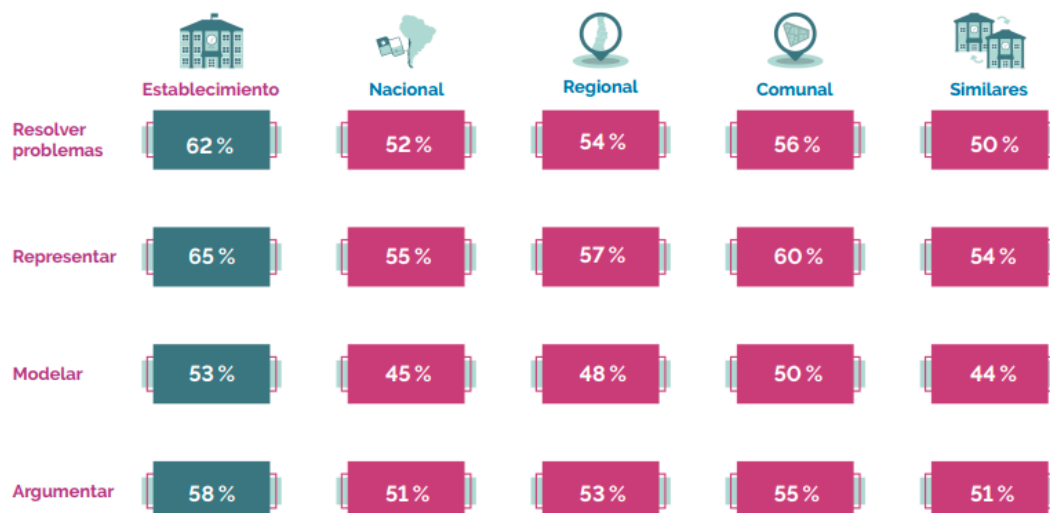


# Resultados PAES - Competencia Matemática 1



## 3.2.4 Resultados por habilidades

La figura muestra el promedio de respuestas correctas del estudiantado del establecimiento en las habilidades evaluadas por la prueba de Competencia Matemática 1. Por cada habilidad, se compara el desempeño del establecimiento con el obtenido a nivel nacional, regional, comunal y con establecimientos similares.

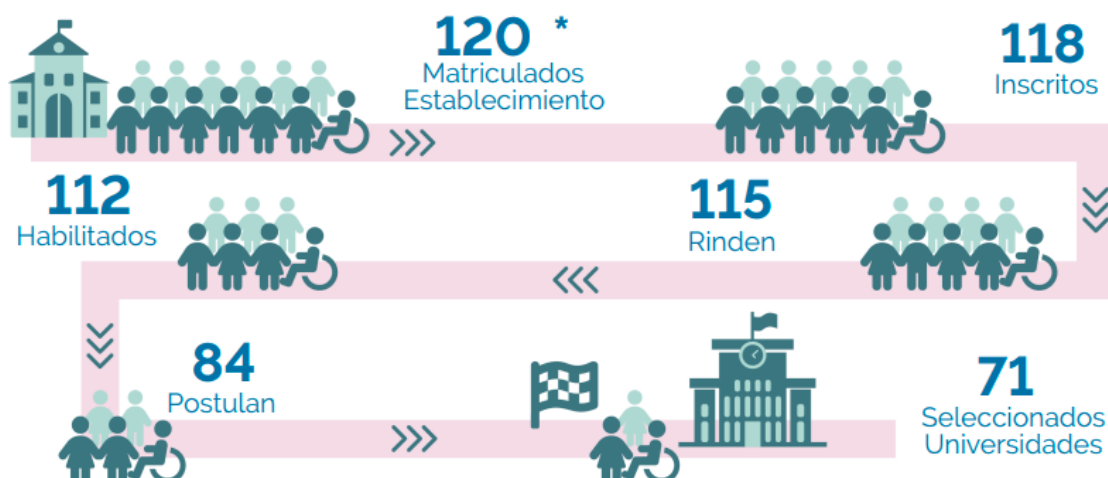


14

## Proceso postulación educación superior:

El 85 % de los estudiantes que postuló unas 45 universidades participantes en el Proceso de Admisión 2024, quedó seleccionado en una de sus preferencias y se matriculó.

### 1.1 Síntesis del Proceso de Admisión 2024 para sus estudiantes de IV medio



## GESTIÓN EDUCACIÓN PARVULARIA

El trabajo pedagógico el año 2023 se realizó en base al programa de Educación Parvularia, privilegiando las experiencias pedagógicas con material concreto, variadas y en grupos pequeños (estaciones de trabajo). También se complementó con

Colegio Alcántara Peñalolén 2023/Cuenta Pública

material digital a través del apoyo en la plataforma TEAMS, donde se disponen de guías descargables, videos, canciones y PPTS.

### Resultados por ámbito

CURSO	Desarrollo personal y social	Comunicación integral	Interacción con el entorno social y natural
PKA	97%	90%	94%
PKB	98%	95%	96%
PKC	94%	91%	94%
<b>TOTAL</b>	<b>96%</b>	<b>92%</b>	<b>95%</b>
KA	98%	96%	97%
KB	93%	92%	89%
KC	97%	99%	99%
<b>TOTAL</b>	<b>96%</b>	<b>96%</b>	<b>95%</b>

Los resultados obtenidos reflejan que un alto porcentaje de los estudiantes alcanzó los aprendizajes requeridos para su nivel y se identificaron a aquellos que deben seguir siendo apoyados en aspectos que se observan disminuidos.

### Sistema Evaluativo

Durante el año 2023 la información evaluativa se realiza a través de diferentes instrumentos de evaluación, observación directa, listas de cotejo, escalas de apreciación, portafolios y registros anecdóticos, lo cual permitió recoger la información para poder apoyar el proceso de aprendizaje.

Al finalizar el año, durante el mes de diciembre, se aplicó una prueba estandarizada (PAI) para recoger la información de las condiciones en que están los estudiantes frente al proceso de la lectoescritura, también se les aplicó el dominio lector correspondiente al aplicado al inicio de año a los primeros básicos.

### Resultados evaluación PAI

Al finalizar el año se aplicó la prueba estandarizada llamada PAI que evalúa un conjunto de habilidades psicolingüísticas fundamentales para la adquisición de la lectoescritura.

Aspecto	KINDER A	KINDER B	KINDER C
Conciencia fonológica	90%	80%	96%
Lenguaje escrito	87%	84%	93%
<b>TOTAL</b>	<b>89%</b>	<b>82%</b>	<b>95%</b>

El cuadro muestra que la mayoría de los estudiantes presenta las condiciones necesarias para adquirir el proceso de lectoescritura.

La información que arrojó la evaluación permitirá a las profesoras de primero básico avanzar y poder establecer desde el inicio de año el grupo de nivelación inicial junto a los estudiantes nuevos e identificar aquellos estudiantes que presentarán alguna dificultad de tipo psicopedagógica.

## Resultados dominio lector

Se aplicó el dominio lector a los cursos de kínder, correspondiente al dominio lector inicial de primero básico, para identificar en qué etapa del proceso se encuentran los estudiantes, las etapas son; no lector, lector silábico, lector de palabra a palabra o lector fluido.

CURSO	MATRÍCULA	SILABICOS	PALABRA A PALABRA	FLUÍDOS	NO LECTORES
KA	35	12	5	10	7
KB	31	11	5	6	8
KC	19	4	6	6	3
<b>Total</b>	<b>85</b>	<b>27</b>	<b>16</b>	<b>22</b>	<b>18</b>

16

Estos resultados permitirán realizar las adecuaciones correspondientes para seguir avanzando en el aprendizaje de la lectoescritura en primero básico año 2024.

Se destaca el uso de la plataforma LEO LEO como apoyo al proceso. Cada apoderado tuvo acceso en forma personal a todo el material digital de apoyo.

## Apoyo pedagógico

Programa de nivelación, dirigido a estudiantes de Prekínder / Kínder cuyo objetivo fue nivelar y reforzar los aprendizajes más descendidos según información recogida por las evaluaciones aplicadas, con un total de 112 estudiantes atendidos durante todo el año, divididos durante los 3 trimestres en ambos niveles.

Este programa se inicia en el mes de abril finalizando en el mes de noviembre, se realiza 1 vez por semana, a cargo de las técnicas de párvulos de cada curso y según planificación entregada por coordinación.

### Programa de nivelación

	PKA	PKB	PKC	KA	KB	KC	Total
I Trimestre	7	6	6	11	6	4	40
II Trimestre	5	5	7	7	12	3	39
III Trimestre	7	5	6	4	8	3	33
<b>Total</b>	<b>19</b>	<b>16</b>	<b>19</b>	<b>22</b>	<b>26</b>	<b>10</b>	<b>112</b>

El número de estudiantes atendidos fue variando en cada trimestre, hubo niños que permanecieron en el taller durante todo el año, los resultados obtenidos reflejan que se logra retroalimentar y abordar a aquellos que presentan dificultades pedagógicas más específicas.

## Proyectos del ciclo

Como cada año se realizaron diferentes proyectos en el ciclo de educación Parvularia a cargo de cada curso y con la colaboración de los padres y apoderados de nuestros estudiantes.

Los proyectos fueron:

1. **Biblioteca de aula**, este proyecto se retoma después de mucho tiempo, este año con el objetivo de realizar el préstamo de un libro o cuento al domicilio, para poder acercar la lectura a los hogares, desarrollar aptitudes positivas frente a ésta y formar una instancia familiar de compartir un tiempo lector. Cada viernes los niños se



llevan un libro al hogar para leerlo el fin de semana junto a sus familias y posteriormente contar al azar en su curso de qué trataba el libro elegido, a través de la actividad cuenta cuentos.

2. **Huerto** en este proyecto se sembró, cosecho y se observó el proceso de crecimiento de las plantas.
3. **Lombrices** este proyecto permite abonar la tierra de nuestro huerto y plantas.
4. **Muro verde** con este proyecto se busca una alternativa de ornamentación con plantas sustentable en el que se use material de desecho y se ahorra agua.
5. **Reciclaje** este proyecto es el sello de nuestro ciclo, tenemos contenedores destinados para la clasificación de desechos que se generan en la hora de colación o rutina escolar y una vez a la semana son llevados por los niños y sus familias al punto limpio de la comuna.
6. **Luches** este proyecto nace de la necesidad de otorgar juegos a los niños en sus momentos de recreo, están pintados en el suelo del patio.

## Actividades a nivel Colegio

Con independencia de las actividades que involucraron niveles específicos, se desarrollaron actividades de alcance general tales como:

1. **Fiesta de la Chilenidad**
2. **Día del libro**
3. **Matelandia**
4. **Día del inglés**
5. **Tren de la historia**
6. **Feria de Ciencias**
7. **Feria de Universidades**
8. **Ciclos de conferencias**

Tales actividades pueden verse en nuestro canal de registros de **TVA** en donde, durante el año 2023, se produjeron 54 piezas audiovisuales elaboradas por los estudiantes que participan en dicho medio de comunicación escolar.

## GESTIÓN CONVIVENCIA ESCOLAR

Durante el año 2023 Convivencia Escolar se encargó de identificar, entregar seguimiento y ofrecer apoyo a los estudiantes que por alguna razón presentan riesgos de salud mental.

### Detección temprana

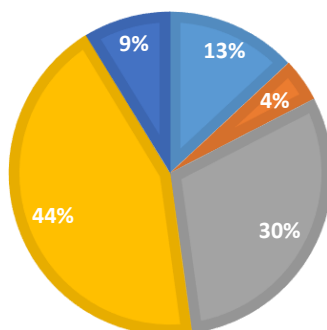
Iniciando el año se detectaron 86 estudiantes que presentaban síntomas de posibles riesgos de salud mental.

Los cuales recibieron el seguimiento de nuestra parte. Un universo de 23 estudiantes requirió un apoyo adicional en el que se involucraron las familias, profesionales del campo de la salud y los docentes.

Se han realizado un total de 68 entrevistas con los estudiantes y sus familias, con el objetivo de brindar apoyo y orientación frente a situaciones que podían presentar riesgos de salud mental de los niños y niñas.

## CASOS DE SALUD MENTAL 2023

■ Autolesiones ■ Adicción ■ Depresión ■ Crisis de ansiedad ■ Intento de suicidio



18

## CASOS CONDUCTUALES Y DENUNCIAS ABORDADOS POR CONVIVENCIA ESCOLAR

Durante este periodo, el equipo de convivencia escolar abordó un total de 68 casos conductuales y denuncias, de los cuales 23 fueron casos de agresiones verbales o físicas entre estudiantes, 5 casos de acoso escolar y 40 casos de otros tipos de conductas disruptivas.

Cabe señalar que, durante la investigación, nos percatamos que la gran mayoría de los incidentes investigados se produjeron fuera del entorno escolar. Esto significa que solo 8 de estos incidentes ocurrieron dentro de las instalaciones educativas. Esta información destaca la importancia de abordar la violencia y el acoso en todos los ámbitos, no solo dentro de las escuelas.

## Casos Conductuales 2023



■ violencia escolar ■ acoso escolar ■ otras conductas disruptivas

Convivencia escolar realizó un total de 149 entrevistas con estudiantes, familias y docentes del colegio para abordar estos casos. En algunos casos, se implementaron medidas disciplinarias, como suspensión, retiros consensuados con la familia. En otros casos, se realizaron acciones de mediación o reparación.

## JORNADAS DE REFLEXIÓN

Como parte de la gestión de convivencia escolar, se han realizado 8 jornadas de reflexión en las que se involucró de a todos los estudiantes y docentes del colegio, abordando temáticas relativas a la buena convivencia como: el uso de las redes sociales, la labor docente, la violencia escolar, la resolución de conflictos, violencia en el pololeo, prevención del consumo de alcohol y drogas, etc.

## PROGRAMA DE PSICOEDUCACIÓN

En el panorama educativo actual, la formación en valores cobra especial relevancia para el desarrollo integral de los estudiantes. En este contexto, el programa de **psicoeducación** emerge como una herramienta para entregar a nuestros estudiantes las habilidades y el conocimiento necesarios para navegar por los desafíos de la vida personal y social.

El programa se caracteriza por un enfoque **proactivo y preventivo**, que busca **empoderar a los estudiantes** para que comprendan sus emociones, pensamientos y comportamientos, fomentando la **autoconciencia** y la **responsabilidad personal**. A través de diversas temáticas como, **la sexualidad**, **la empatía**, **la comunicación efectiva**, **la toma de decisiones responsables** y **la resolución de conflictos**.

## CAPACITACIÓN DOCENTE

Durante el 2023 se realizaron intervenciones profesionales con la finalidad de capacitar a nuestro personal docente. Estas fueron realizadas por la mutual de seguridad en **prevención del suicidio y manejo de emociones**. Fueron capacitados por el **SENDA Previene** en cuanto al consumo de drogas nuevas.

También las directivas de apoderados fueron invitadas a una sensibilización en el tema de las drogas como parte de la incorporación de nuestro colegio al programa SENDA.

Los apoderados también fueron parte de la capacitación pues se implementó en el colegio el programa **crianza positiva: Triple P y la iniciativa escuela para padres** conjuntamente con la Municipalidad de Peñalolén.

## DESAFIOS 2024:

Desafío	Acciones
1. Continuar con el desarrollo de los diferentes planes estratégicos aplicados durante el 2023.	<ul style="list-style-type: none"> <li>• Seguimiento</li> <li>• Comunicar los planes estratégicos a la comunidad educativa.</li> </ul>
2. Fomentar el trabajo autónomo de los estudiantes.	<ul style="list-style-type: none"> <li>• Enseñar en las diferentes asignaturas estrategias de aprendizaje autónomo.</li> <li>• Enseñar a utilizar las plataformas educativas digitales disponibles.</li> </ul>
3. Crear espacios que permitan el trabajo colaborativo entre docentes.	<ul style="list-style-type: none"> <li>• Organizar reuniones de trabajo por áreas o departamentos.</li> <li>• Implementar proyectos de colaboración entre docentes.</li> <li>• Fomentar la comunicación y el feedback entre colegas.</li> </ul>
4. Profundizar el acompañamiento de aula con foco en el aprendizaje de los estudiantes.	<ul style="list-style-type: none"> <li>• Realizar observaciones de aula periódicas.</li> <li>• Retroalimentación docente posterior a cada acompañamiento.</li> <li>• Ofrecer retroalimentación a los estudiantes en cada clase y posterior a las evaluaciones.</li> <li>• Brindar apoyo individualizado a los estudiantes que lo necesiten en las clases.</li> </ul>

	<ul style="list-style-type: none"> <li>• Fomentar la comunicación entre el profesor y los estudiantes.</li> </ul>
5. Trabajo diferenciado dentro del aula según nivel de logro de los estudiantes	<ul style="list-style-type: none"> <li>• Agrupar a los estudiantes por niveles de aprendizaje en la sala de clases.</li> <li>• Adaptar las actividades de aprendizaje según nivel.</li> <li>• Utilizar recursos de apoyo.</li> <li>• Fomentar la autoestima académica de todos los estudiantes.</li> </ul>
6. Implementar el sistema de aprendizaje basado en proyectos interdisciplinarios para que los estudiantes puedan aplicar sus conocimientos a situaciones reales	<ul style="list-style-type: none"> <li>• Diseñar proyectos que sean relevantes para los estudiantes.</li> <li>• Fomentar el trabajo en equipo y la colaboración.</li> <li>• Brindar orientación y apoyo a los estudiantes.</li> <li>• Evaluar el aprendizaje de forma integral.</li> </ul>
7. Disminuir tasa de repitencia en al menos un 10%	<ul style="list-style-type: none"> <li>• Identificar tempranamente a los estudiantes con riesgo de repitencia.</li> <li>• Fomentar la asistencia regular a clases.</li> <li>• Motivar a los estudiantes a seguir adelante con sus estudios.</li> <li>• Incorporar a las familias en el proceso.</li> </ul>
8. Mantener resultados académicos de los estudiantes en las pruebas SIMCE sobre los 300 puntos.	<ul style="list-style-type: none"> <li>• Implementar el plan SIMCE con los ajustes 2024.</li> <li>• Fomentar la práctica constante.</li> <li>• Motivar a los estudiantes a dar lo mejor de sí mismos.</li> <li>• Involucrar a toda la comunidad en el proceso educativo.</li> </ul>
9. Mejorar el puntaje promedio PAES en las distintas pruebas en al menos un 6%.	<ul style="list-style-type: none"> <li>• Implementar el plan de mejoramiento PAES con los ajustes 2024.</li> <li>• Ofrecer a los estudiantes materiales de estudio y simulacros de las pruebas.</li> <li>• Fomentar la práctica constante.</li> <li>• Motivar a los estudiantes a dar lo mejor de sí mismos.</li> </ul>
10. Continuar promoviendo una cultura de respeto, tolerancia y vida saludable dentro de la comunidad escolar.	<ul style="list-style-type: none"> <li>• Implementar programas de convivencia escolar.</li> <li>• Fomentar la participación de los estudiantes en actividades extracurriculares.</li> <li>• Crear un ambiente escolar positivo y acogedor.</li> </ul>
11. Aumentar las expectativas personales de los estudiantes y familias con relación a sus cualidades académicas y personales	<ul style="list-style-type: none"> <li>• Fomentar la comunicación entre el colegio y las familias.</li> <li>• Ofrecer a los estudiantes oportunidades para desarrollar su potencial.</li> <li>• Celebrar los logros de los estudiantes.</li> </ul>
12. Reforzar la participación de los padres y apoderados en la vida escolar de sus hijos, mejorando comunicación entre el colegio y los padres como aliados en la educación de nuestros estudiantes	<ul style="list-style-type: none"> <li>• Involucrar a las familias en las actividades del colegio.</li> <li>• Incentivar la comunicación fluida entre apoderados y docentes.</li> <li>• Informar a las familias sobre el progreso académico de sus hijos.</li> <li>• Continuar con las reuniones periódicas con las directivas de cursos.</li> </ul>